

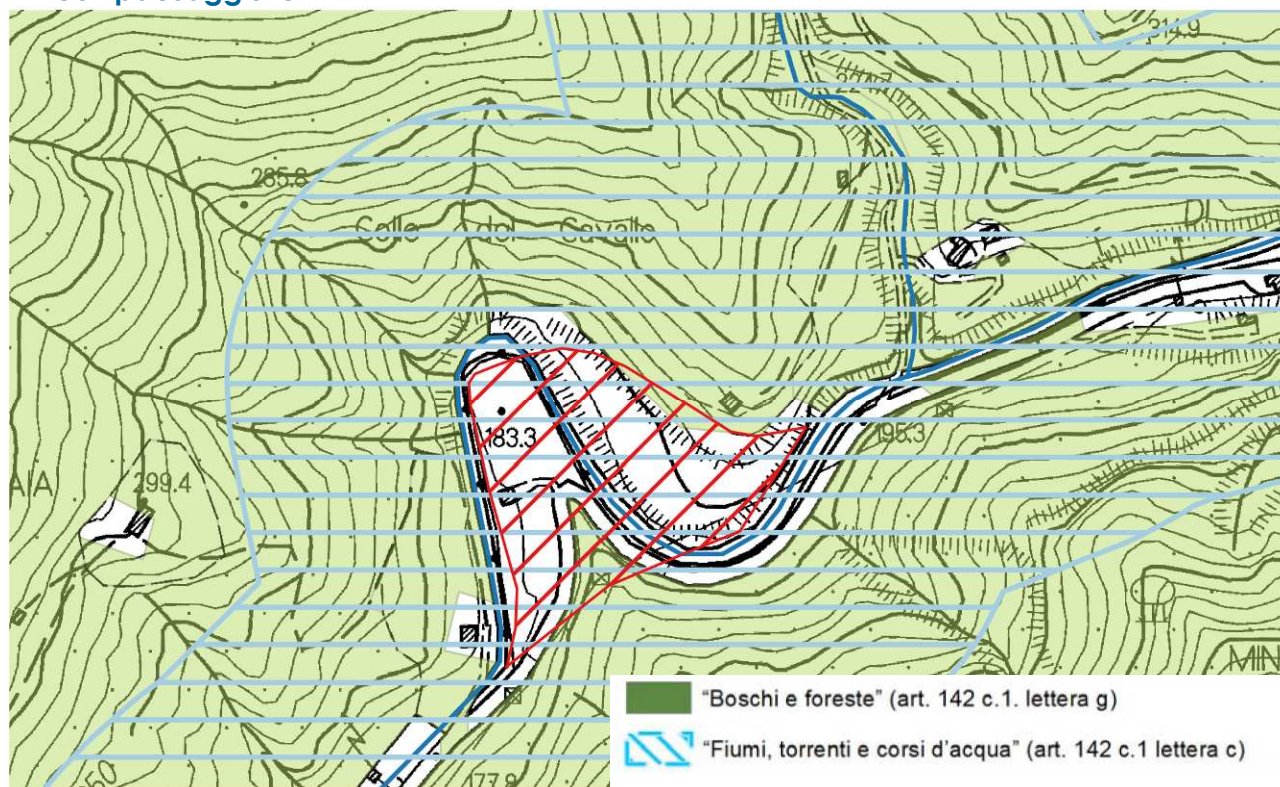
1. Conferma "Insediamento produttivo di progetto" (P.I.P.) di Colle del Cavallo

Ortofoto 2013



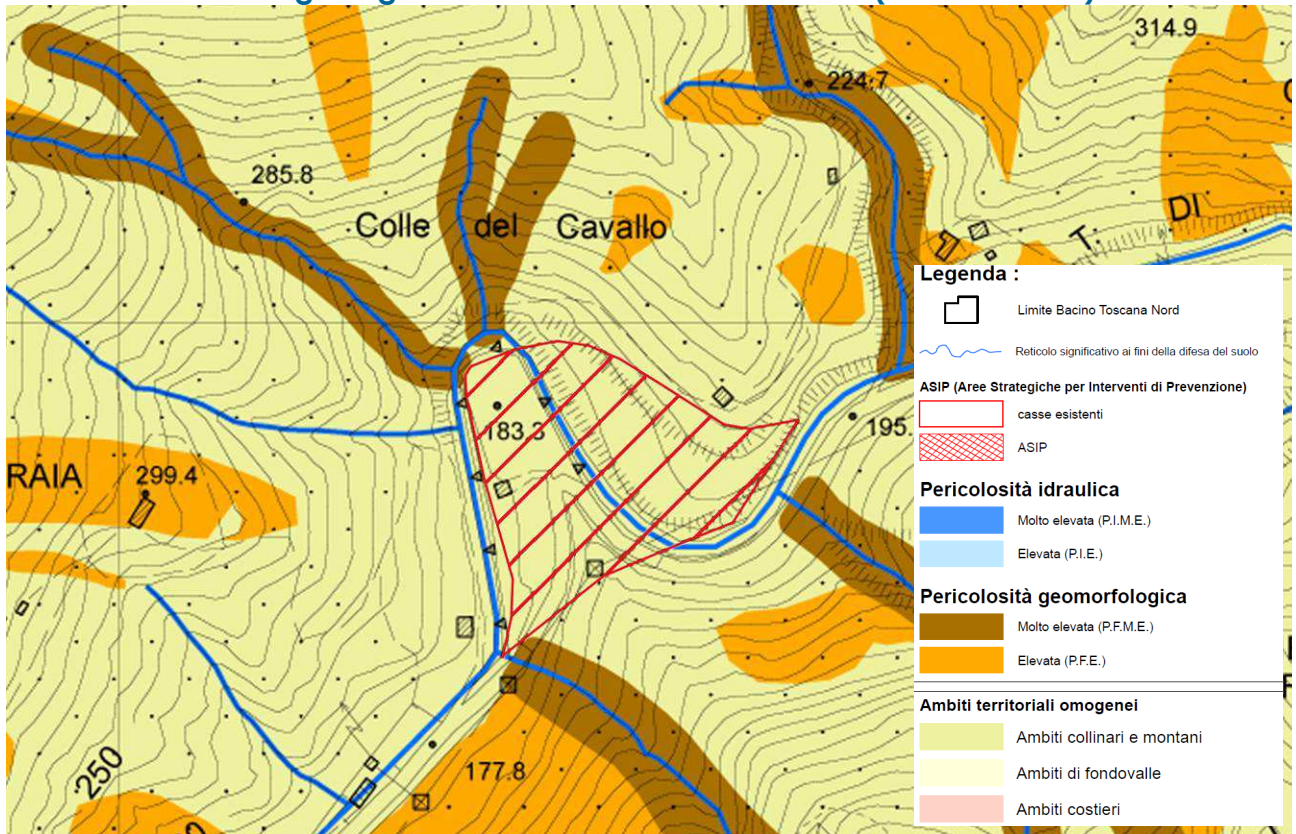
scala 1:5.000

Vincoli paesaggistici



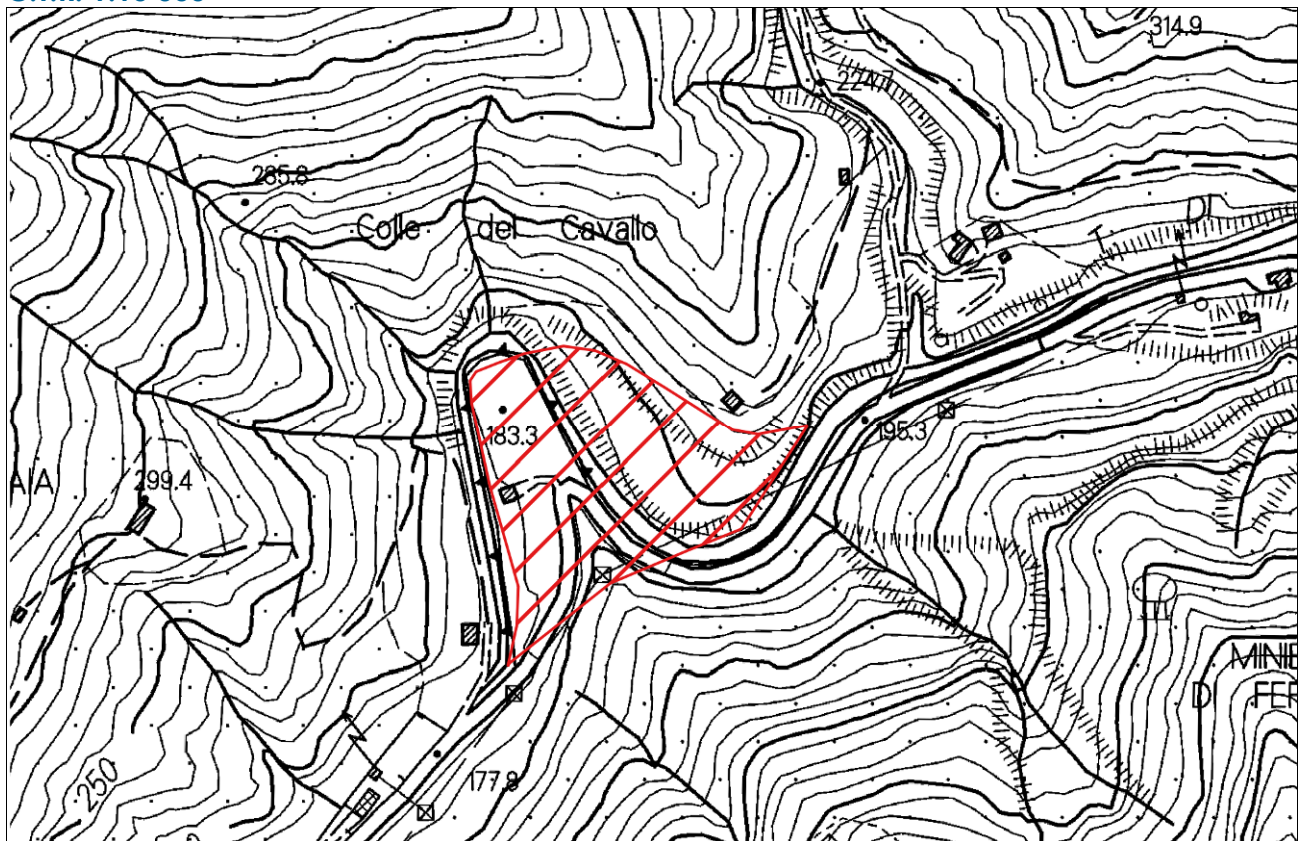
scala 1:5.000

Piano di Assetto Idrogeologico - Carta di Tutela del Territorio (tavole 22 e 25)



scala 1:5.000

C.T.R. 1:10 000



scala 1:5.000

Repertorio fotografico



Oggetto della previsione

Conferma della previsione di “Insedimento produttivo di progetto” (P.I.P.) di Colle del Cavallo (per la parte che risulta non ancora attuata – U.M.I. II, esterna all’impianto esistente di conferimento e stoccaggio del cippato), anche in esito all’aggiornamento del quadro conoscitivo del P.T.C., con la contestuale integrazione delle disposizioni normative secondo le indicazioni contenute nelle “linee di indirizzo” definite con Deliberazione di Consiglio Comunale.

Caratteristiche morfotipologiche delle aree interessate

Le previsioni sono riferite ad un’ampia porzione di territorio pianeggiante ubicata nel fondovalle del Torrente Veza, lungo la strada provinciale che collega il Capoluogo (Pontestazzemese) alla Frazione di Cardoso, in posizione elevata (con morfologia a terrazzi) rispetto all’alveo e gli spazi di pertinenza fluviale in ragione dei significativi interventi di rimodellamento, sagomatura e messa in sicurezza idraulica realizzati a seguito dell’alluvione del 1996. Si tratta di aree sostanzialmente già urbanizzate (servite dalla relativa viabilità e dai servizi tecnologici di rete) già trasformate e utilizzate a fini insediativi e per attività antropiche, anche in ragione dell’avvenuta attuazione dell’U.M.I. I del P.I.P. previsto (realizzazione di Impianto di conferimento e stoccaggio del cippato), prive di elementi e fattori di interesse paesaggistico e/o ambientale.

Ai fini dell’adeguamento alla Disciplina paesaggistica del PIT/PPR il Piano Attuativo deve individuare interventi e azioni atti a garantire il rispetto delle prescrizioni di cui all’articolo 8, comma 8.3, lettere a) e c) dell’allegato 8b.

Caratteristiche dimensionali e dotazioni territoriali

- Superficie territoriale complessivamente interessata: circa 24.200 mq
- Superficie coperta massima mq. 5.000
- Superficie utile lorda max mq. 4.000
- Altezza massima ml. 11,00

Il Piano per Insediamenti Produttivi deve prevedere:

- adeguamento della viabilità esistente di accesso all’area
- realizzazione di aree a parcheggio e di aree a verde
- individuazione di fasce a verde alberate, al cui interno devono essere individuati dei percorsi pedonali e ciclabili

Eventuali Vincoli igienico – sanitari e/o sovraordinati

- Vincolo idrogeologico (R.D. 3267/1923)
- Vincolo paesaggistico indiretto (ex Galasso). fiumi, i torrenti, i corsi d’acqua (art.142. c.1, lett. c, Codice)
- Vincolo paesaggistico indiretto (ex Galasso). aree protette, parchi e relative aree contigue (art.142. c.1, lett. f, Codice)